



陕西中医药大学  
附属医院  
第一临床医学院  
shaanxi University Chinese Medicine

# 陕中大附院就医指南

急救电话：029-33339999



# 门诊须知

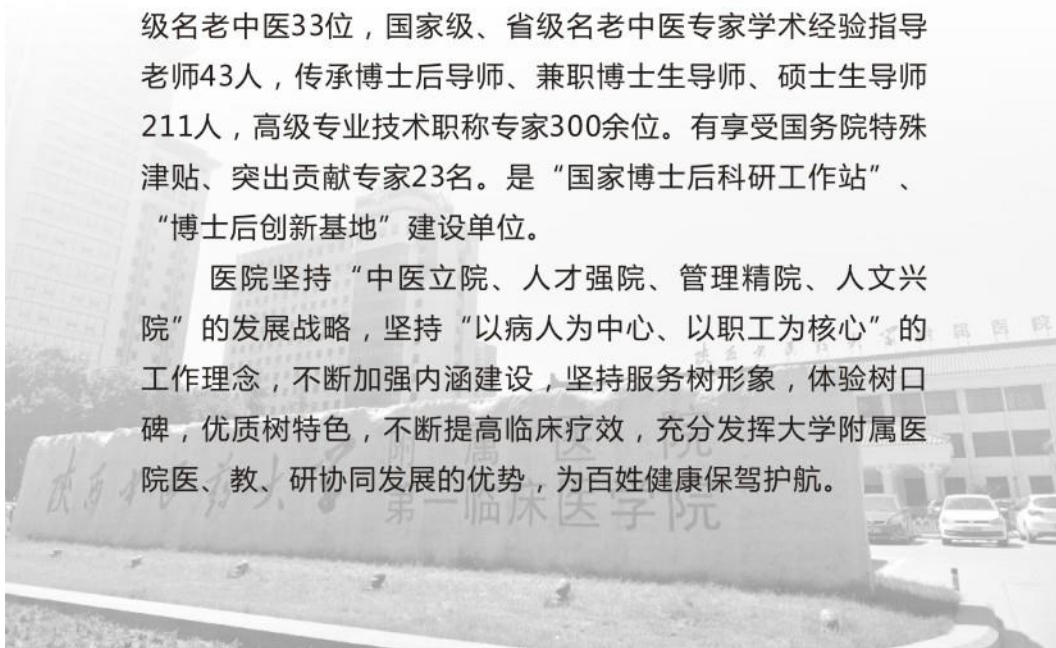
- 1、就诊时须先挂号，并认真正确填写病历封面的相关内容。
- 2、持门诊病历到相关科室门诊诊断室，交给医务人员，然后在门外等候就诊。
- 3、经医生检查需作辅助检查时，可持检查申请单到相关检查科室进行检查（或预约检查时间），检查完毕，将检查报告单交回诊断医生参阅。
- 4、需住院（治疗）者，持医生所开住院证到住院处办理住院手续。
- 5、门诊大厅设有咨询服务台，当您在我院就诊中遇有问题或困难时，可到服务台寻求帮助。
- 6、曾有药物过敏史者，应主动告知接诊医务人员，以免误用发生意外。
- 7、急诊病人，可优先挂急诊号就诊。
- 8、请保持安静、注意卫生、不随地吐痰、不乱扔果皮纸屑、不损害公物、不在室内吸烟。

## 陕西中医药大学附属医院简介

陕西中医药大学附属医院始建于1940年，是西北地区建立最早的一所中医特色突出，综合实力雄厚，集医疗、教学、科研、康复、产业、文化为一体的国家首批三级甲等中医院，也是国家“七五”期间重点建设的七所中医学院附属医院之一。医院门诊建筑面积近11536.28平方米，使用面积约：8652.21平方米，拥有3.0T西门子磁共振，128排CT、全自动生化仪等大型医疗仪器设备。设有医技科室13个，普通诊室53个，有专科专病门诊112个。形成了“院有特色、科有特术、人有特长，名医辈出、人才济济、名科林立”的良好局面。

拥有以“国医大师”张学文教授等为代表的国家级、省级名老中医33位，国家级、省级名老中医专家学术经验指导老师43人，传承博士后导师、兼职博士生导师、硕士生导师211人，高级专业技术职称专家300余位。有享受国务院特殊津贴、突出贡献专家23名。是“国家博士后科研工作站”、“博士后创新基地”建设单位。

医院坚持“中医立院、人才强院、管理精院、人文兴院”的发展战略，坚持“以病人为中心、以职工为核心”的工作理念，不断加强内涵建设，坚持服务树形象，体验树口碑，优质树特色，不断提高临床疗效，充分发挥大学附属医院医、教、研协同发展的优势，为百姓健康保驾护航。



## 目 录

一、门诊就诊指引 .....	1
二、名医馆就诊指引.....	7
三、医院便民措施.....	9
四、门诊部各楼层布局.....	10
五、检查指南.....	11
六、超声检查注意事项.....	19
七、医学影像科检查注意事项.....	20
八、各住院部楼层布局 .....	27



## 门诊就诊指引

### 一、挂号方式：

- 1、电话预约挂号：4001880123 接待时间 8:00-18:00
- 2、网上预约：陕西省预约挂号平台  
<http://www.sxhealth.sn.cn/>  
咸阳12345市民服务网<http://www.xy12345.cn/>
- 3、手机预约：陕西中医药大学附属医院服务号



咸阳大健康服务号



- 4、院内自助机预约挂号：接待时间 8:00-18:00
- 5、来院挂号：接待时间 24小时服务。



#### 温馨提示：

预约挂号者，凭就诊卡或本人身份证取号。预约挂号须现金支付，门诊一楼大厅3号窗口取号。



## 二、挂号流程：

初诊患者：携带身份证患者直接去自助机或者人工窗口办卡、挂号。

未携带身份证患者须在导医台填写信息单后，前去人工窗口办卡、挂号。

复诊患者：可直接带就诊卡去人工窗口或自助机挂号、就诊。



## 三、挂号注意事项：

1、凡持医保卡、社保卡、优先（老弱病残急危重症）人士，挂号时请出示证件。

2、14岁以下儿童就诊，需携带户口本到导医台填写患者信息单办卡、挂号。

3、门诊实行按排队序号就诊。

4、社保卡刷卡交费：门诊一楼西边7号，8号窗口，二楼、三楼各设一个窗口。

5、挂号地点：

※门诊楼大厅东侧1-6号窗口，门诊二楼、三楼。

※门诊1-3楼分布10台自助挂号、充值、缴费一体机。

※持有就诊卡复诊患者可直接在自助机或人工窗口挂号、缴费。

※400预约患者持就诊卡请在3号窗口取号。

※凡持医保卡、社保卡挂号的患者，均在一楼东边各窗口挂号，楼上各层暂未开通医保卡、社保卡挂号。

6、挂号时间：

**冬令：**

周一至周六：7:30-11:30，13:30-17:00

周 天：8:00-11:30，14:00-17:00

**夏令：**

周一至周六：7:00-11:30,14:00-17:30

周 天：8:00-11:30，14:30-17:30

7、诊室开诊时间：

冬令：8:00-12:00,14:00-17:30

夏令：7:40-12:00，14:30-18:00

8、便民窗口开诊时间：

周一至周五全天及周六、周日上午

冬令：8:00-12:00,14:00-17:30

夏令：7:30-12:00，14:30-18:00

#### 四、门诊就诊流程：

第一步：未携带身份证患者填写就诊信息单(门诊导医台)

携带身份证患者或复诊有一卡通患者可直接办理挂号

第二步：办理就诊卡（门诊挂号处1-6窗口均可办理）

第三步：诊区就诊（详见门诊导诊图）

第四步：相应候诊区依次排队

第五步：等待叫号就诊

#### 五、门诊就诊小贴士

##### 1、停车排队，病人行动又不方便，一个人照顾不过来，怎么办？

医院出入车岗亭处有保安服务人员，对于行动不便的患者，他们会及时发名片或打电话呼叫门诊导医用轮椅或平车帮您将病人转运入院,门诊大厅也有导医和志愿者协助您办理就诊手续。

##### 2、门诊就诊一卡通如何办理、充值、退费？

（1）患者持二代身份证，填写病历，进行身份确认，办理就诊卡，首次就诊建议充值三百元，避免因卡内余额不足需要多次充值给就诊带来不便。

(2) 就诊卡系一人一卡，实名制就诊，姓名不得更改。

(3) 就诊卡余额不足，可在收费处办理充值业务，或在门诊一卡通充值机自助办理。

(4) 就诊后，您可在门诊收费处办理留卡退费或者不留卡退费两种手续，退费需提供准确的个人信息（身份证或办卡时登记的联系电话）。

(5) 如需打印发票，请在退卡前持卡打印发票。

### 3、情况紧急，出门看病没带够现金，怎么办？

我院已开通多项支付方式：现金、银联卡支付、微信支付、支付宝支付；检查、药品还可用医保卡和社保卡支付。

### 4、收费处有十几个窗口，办理内容一样吗？

排错窗口会耽误时间。

收费系统十分庞大和复杂，每一个窗口都有具体办理的业务内容，办理时间也因业务不同而有长短，感谢您的理解和配合，具体如下：

#### 门诊挂号、收费处

★1、2、3、4、5、6号窗口：办卡、挂号；

★3号窗口：预约挂号取号、打印挂号票据。

★7号窗口：社保卡扣费

★8号窗口：医保卡扣费

★9、10、11、12号窗口：现金、微信、支付宝、银联卡缴费

为了方便您的就诊，我院在2楼、3楼也分别增设了挂号、收费处，可以办理挂号、办卡，退费、充值、现金、微信、支付宝、银联卡缴费业务。

### 5、刚刚做了抽血化验，检查结果多久可以出来？检查结果如何查取？

检查化验的项目不同，出具报告所需的时间也不同，具体如下：

※血、尿、粪常规：30分钟后；





※凝血四项（六项）、异形细胞形态2小时后；

※血细胞分析+五分类+CRP、血沉1小时后；

※急诊项目2小时以后；

※细菌培养、特殊检验等请按条码上告知时间取报告，具体请咨询门诊检验科。

※门诊二楼大厅设有检验报告自助打印机数台，可根据采血时给您的条码显示时间按时查取报告单。

※如若遇自助报告机异常或丢失条码，可在采血3号窗口找服务人员人工打印报告单。

**6、B超、CT检查、磁共振检查的人都比较多，这些检查可以提前预约吗？怎样能够节约就诊等候时间？**

您可以直接拨打科室电话的形式进行预约，以便根据预约时间合理安排您的就诊。

B超室：32087870

CT室：3344271

核磁共振室：33320943



**7、诊断证明审核盖章在哪里办理？**

诊断证明审核盖章均在门诊一楼便民窗口办理。

**8、高峰期就诊人员多，有哪些方式可以提前预约，减少排队等候时间？**

目前我院已开通多项预约挂号就诊项目，具体操作如下：

a)手机app预约——手机下载“在咸阳12345”

b)就医后现场预约——自助机预约

c)电话预约——医院院后服务电话400-188-0123

d)网络预约——陕西省网络预约平台网  
(<http://www.sxhealth.sn.cn>) 或咸阳市智慧医疗网  
(<http://www.xy12345.cn>)

e)微信公众号预约——微信关注“咸阳大健康”

### 9、医院设有全院区免费WIFI?

我院现已在全院区开通免费WI-FI覆盖，更加方便您进行手机预约挂号和移动支付等方式等。（连接方式法详见手机上网操作流程图）



### 10、我看到门诊大厅有个便民门诊，都可以办理哪些手续？

- ★挂号费1元
- ★为病人开具常规检查申请单和常规用药
- ★为慢性病人开具常用药
- ★为病人进行检查报告单的释疑
- ★开具诊断证明或病假证明、住院证明、毒麻、限剧、精神药品者，请到专科就诊。

### 11、挂号、缴费窗口排队人员太多，有什么便捷方式吗？

(1) 门诊一、二、三楼均设有挂号、缴费窗口，可根据就诊科室、检查项目来选择楼层办理挂号、缴费。

(2) 门诊一、二、三楼大厅设有自助机数台，可根据提示自助挂号、缴费。

### 12、医生开具的各种检查项目，怎样才能合理安排，节约时间？

第一步：需等候排队时间长的项目为：X线、B超、胃肠镜、CT、核磁共振。

第二步：利用等候时间可做以下检查项目：血、尿常规、生化、检验、心电图、TCD。

等检查结果出来，再去做第一步包含的各种检查项目。

这样统筹安排，可以缩短您的等候时间。





## 名医馆就诊指引

### 窗口挂号

名医馆一层挂号室现场挂号。

咨询电话：029-32086866（周一至周五8:00-12:00  
14:30-17:30）

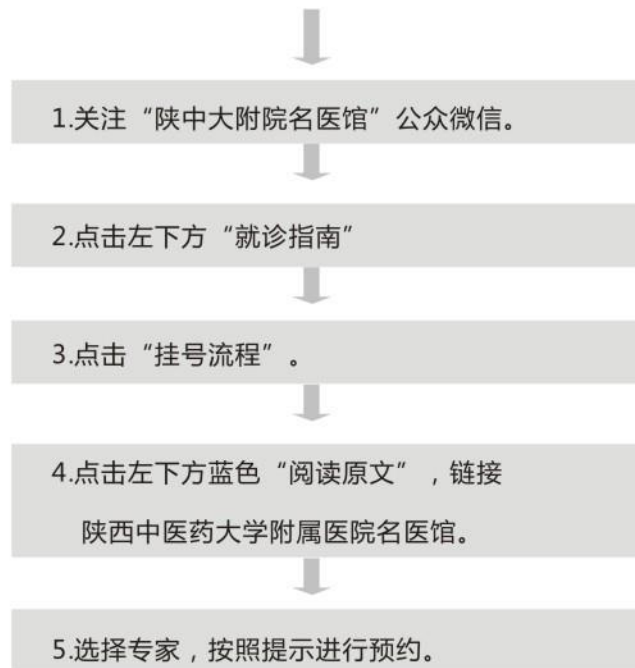


### 网上挂号

- 1、陕西省预约挂号服务平台；
- 2、不支持当天挂号，也不支持当天取消号源；
- 3、预约挂号时间：每日15:00开始放号，可预约9天之内的号源；
- 4、截止预约时间：就诊前两天15:00前；
- 5、取消预约时间：就诊前一天；
- 6、挂号费需在现场缴纳；

为了方便就诊，名医馆公众平台开设有就诊指南、名医荟萃、饕餮盛宴栏目，内容包含每日挂号动态，名医坐诊一览表，挂号流程，中药煎服法，名医馆概况，各级名中医简介，名医谈健康、养生、保健、诊疗经验及名医风采等。

## 手机预约名医馆 专家号步骤



每天挂号信息于前一天16:00后群发公告，敬请关注!





## 医院便民措施

- 1、提供免费WI-FI：“智慧咸阳”，需手机验证。
- 2、提供自助报告机：自助充值、缴费、挂号、办卡等功能，并且二楼候诊大厅提供化验报告自助机打印。
- 3、提供手机免费快速充电站，位于各楼层候诊大厅。
- 4、提供免费测量血压、体温等服务；开放时间上午8:00-12:00，下午:14:00-17:00，位于一、二楼候诊大厅。
- 5、提供免费咨询、老花镜、针线包、失物招领租借轮椅等便民措施，位于门诊一楼大厅导医咨询台。
- 6、提供免费院内电瓶车接送服务，危重、行动不便的患者给予轮椅、平车、全程陪护等帮助。
- 7、提供免费的冷热纯净水及一次性水杯，位于各楼层南侧。
- 8、提供诊断证明盖章、公用电话：位于门诊一楼大厅西侧便民窗口
- 9、提供中国银行、建设银行、农业银行自助取款机，位于住院部南楼一层。
- 10、提供常规检查单、常规用药位于门诊一、二楼西侧便民窗口。
- 11、各药房在门诊大厅一层；挂号、收费在每一层东、西两侧；医保挂号在门诊一楼1-6号窗口、社保卡缴费在门诊一楼7、8号窗口。





## 门诊部各楼层布局

### 1F

急诊医学科、核磁共振室、门诊CT室、门诊挂号、收费室、门诊药房、放射科、方便门诊  
外科诊区：泌尿外科、肝胆外科、肿瘤外科、脑外科、胸心外科、普外科、乳腺治疗室、肛肠科  
骨科诊区：骨创伤科、脊柱骨科、关节骨科、骨病科、康复医学科

### 2F

内科诊区：脑病科、肾病内科、老年病综合内科、肿瘤内科、风湿肾病科、内分泌科、肝病科、消化内科、呼吸内科、心血管科、妇科、产科、儿科、生殖医学中心、化验室、介入导管室、挂号收费室

### 3F

专家诊区（专家1-7诊室）、耳鼻喉科、喉镜室、眼科、验光配镜室、口腔科、博士门诊、皮肤科、针灸推拿科、内窥镜室、B超室、心电图室、TCD室、挂号、收费室、门诊办公室

### 4F

生化室 药剂科 检验科办公室



## 检查指南

### ※检验科体液检查流程

- 1.患者凭检验申请单到体液检验窗口领取尿杯/粪便盒。
- 2.患者自行留取标本(尿液入管/粪便入盒)送体液检验窗口,提供检验申请单和就诊卡,领取回执单。
- 3.患者凭回执单(30分钟后)在二楼自助报告机获取报告单。

### ※检验科抽血流程

- 1.患者凭检验申请单及就诊卡在收费处缴费。
- 2.患者直接在采血窗口4、5、6、7、8任一窗口排队抽血,需提供申请单、就诊卡、缴费发票,领取回执单。
- 3.末梢采血在采血窗口4,采血窗口8为绿色通道。
- 4.抽血完毕后按回执单时间在二楼自助报告机或窗口3检验咨询/报告处获取报告单。

### ※尿液标本的采集要求

- ▲尿液标本的量:
- ▲尿液常规检查、尿肾病系列取随机尿,尿杯的1/2量。
- ▲24小时尿蛋白定量(早7点后到明晨7点24小时的全部尿液)
- ▲准备:准备一个干净容量较大的容器  
在门诊二楼检验科1号窗口领取5毫升防腐剂

▲留尿液：早晨7点排空尿液不要

在已准备好的容器中留取第一次尿液，再加入防腐剂  
至次日早晨7点前的全部尿液收集到容器中（包括7点  
的尿液也收集）

▲送检：混匀，测量并记录总尿量

从混匀尿液中取5毫升尿液送检

### ※葡萄糖采集要求

▲糖耐量实验（禁食、禁水、禁止大量活动）共采五次血

▲空腹采血第一次

▲服糖（计时）—75克葡萄糖，溶解到300ml温水中5分钟内服下

▲服糖后半小时采血第二次

▲服糖后1小时采血第三次

▲服糖后2小时采血第四次

▲服糖后3小时采血第五次



### ※患者采血前准备

血液标本采集之前您应该注意的那些事！

#### ▲1.一般要求

一般需在病人平静状态下采集标本，特别是血液样本。情绪激动、惊恐、或剧烈运动都会影响到一些血液成份浓度的变化，从而影响许多项目的测定结果，如肌酸激酶（CK）、乳酸脱氢酶（LDH）、谷丙转氨酶（ALT）、谷草转氨酶（AST）和葡萄糖（GLU）等的测定值升高。

#### ▲2.饮食

① 进餐一定时间内患者体内一些血液化学成分会发生变化。高脂餐后2~4h采血，多数人碱性磷酸酶（ALP）含量增高；一般认为高蛋白餐使血浆尿素、血氨增加，但不影响肌酐含量；高比例不饱和脂

肪酸食物，可减低胆固醇含量；香蕉、菠萝、番茄可使尿液5-羟色胺增加数倍；含咖啡因饮料，可使血浆游离脂肪酸增加，并使肾上腺和脑组织释放儿茶酚胺；若食物中含有动物血液，可引起粪便隐血假阳性。因此在做相应检验时，患者应对食物有一定的控制。最好是早晨空腹采血。

#### ②过度空腹：

一般血液生化检验要求患者晚餐后禁食，至次日晨采血，空腹约12h左右。若空腹达24h以上，会影响某些检验项目的结果准确性。如血清胆红素可因空腹48h而增加240%；血糖可因空腹过长而减少为低血糖；血脂空腹过度，甘油三酯、甘油、游离脂肪酸反有增加，而胆固醇无明显改变；绝食使血清尿酸盐浓度显著上升；身体饥饿时醛固酮分泌增加，尿排钾增加，结果会降低血浆钾的浓度。

#### ▲3.吸烟、饮酒、药物

1) 饮酒后使血浆乳酸、尿酸盐增加；长期饮酒者高密度脂蛋白胆固醇偏高；长期饮酒者谷氨酰转肽酶（GGT）亦较不饮酒的人为高，甚至可以将这项作为嗜酒者的筛选检查。

2) 香烟中含有尼古丁会影响多种检测项目，由于尼古丁可以刺激肾上腺，使血液中肾上腺素浓度升高，尿中排出儿茶酚胺和其代谢产物以及5-吲哚乙酸增加；吸烟者血液一氧化碳血红蛋白含量可达8%，而不吸烟者含量在1%以下；血液学方面亦有变化，白细胞数增加，嗜酸粒细胞减少，中性粒细胞及单核细胞增多，血红蛋白偏高，平均红细胞体积偏高。

3) 药物对检验的影响非常复杂。抗结核药、抗生素、磺胺类药物，对肝功能有大小不一的影响；某些甲状腺素类制剂能造成血糖增高和胆固醇降低；咖啡因可使血糖和胆固醇增高；血和尿中维生素C能影响测定过程中的化学反应；口服避孕药会使甲状腺结合球蛋白、纤溶酶原、转铁蛋白、铁和甘油三酯等增高，而白蛋白和锌下





降，另外口服避孕药会增加谷丙转氨酶和 $\gamma$ -谷氨酰转肽酶活性。因此，在采样检查之前，暂停各种药物是为上策，如不可停用，则应了解可能对检验结果产生的影响。

#### ▲4.体位：

体位影响血液循环，由于血浆和组织间液因体位不同而平衡改变，则细胞成分和大分子物质的改变较为明显。例如，由卧位改为站位，血浆白蛋白可因此而浓度增大，总蛋白、酶、钙、胆红素、胆固醇及甘油三酯等亦因站位而浓度增加；血红蛋白、血细胞比容、红细胞计数亦于站位时增加。为减少这种影响，取血病人的体位应相对固定。一般采用坐位取血，而且取血前应让病人稳定自己的体位。

#### ▲5.输液的影响：

为保证血液标本质量，应尽量避免在输液过程中采集血液标本。一般情况下，病人输入液体中含有氨基酸、蛋白质、电解质时应于输液结束后1小时后采集血液标本；若输入液体中含有脂肪乳时应于输液结束最少4小时后方可采集血液标本。禁止输液病人采血在输液的同一侧上肢或下肢采血。因为采血部位不当会影响检测结果的准确性，这是临床常见的采血问题。输液病人在不能停止输液的情况下，静脉采血一定要注意远端原则，即在对侧手静脉采血。如同时两只手都在输液，可以采脚端。实在不行也可以在滴注位置的上游采血。由于临床常用手部输液，而静脉是从远端向心脏回流，所以同侧的肘静脉总是在滴注位置的下游，因此同侧采血都有问题。至于影响的大小与输注液体、输注方式以及待测项目有关。

#### 检测血小板聚集功能时应注意：

空腹标本，采血前8小时内禁止吸烟，采血前一周禁用影响血小板聚集的药物如阿司匹林等



## 门诊检验项目及报告时间（表一）

检验项目名称	取报告时间
血细胞分析+五分类、尿常规、粪便常规隐血试验、尿 HCG	30 分钟
血细胞分析+五分类+CRP、血沉	1 小时
凝血四项（六项）、异形细胞形态	2 小时
血液流变学	12: 00 之前采血，下午 3 点报告
葡萄糖耐量、胰岛素释放实验	首次需在 9: 00 前完成，采血 5 次，下午 3 点报告
肺炎支原体抗体 MP、结核抗体、EV71 抗体、出血热抗体、幽门螺旋杆菌抗体、呼吸道病原体抗体、肝功、肾功、电解质、血糖、血脂、心肌酶谱、尿酸、淀粉酶、脂肪酶、免疫球蛋白、补体、风湿两项、胆碱酯酶、β 2 微球蛋白、同型半胱氨酸、胱抑素 C、网织红细胞计数	10: 00 之前标本 11: 30 报告， 10: 00-14: 00 标本下午 3 点报告 14: 00 之后标本下个工作日 11: 30 报告
乙肝六项、甲肝抗体、丙肝抗体、戊肝抗体、TORCH 优生优育	12: 00 之前标本下午 3 点报告， 12: 00 之后标本下个工作日下午 3 点报告
尿蛋白定量、尿肾病系列、糖尿病系列	14: 00 之前标本下午 3 点报告



	14: 00 之后标本下个工作日 3 点报告
乙肝 PCR、解脲支原体 PCR、沙眼衣原体 PCR、结核 PCR、淋球菌 PCR	11: 00 (周六 9: 00) 之前标本下午 3 点报告, 11: 00 (周六 9: 00) 后标本下个工作日 3 点报告
甲状腺功能、性激素系列、皮质醇 COR	11: 00 之前采血, 下午 4 点报告, COR 注明采血时间
乙肝五项定量、艾滋抗原抗体、梅毒抗体、梅毒 RPR、人绒毛膜促性腺激素、甲状旁腺素、心肌标志物、肌钙蛋白 L、B 型脑钠肽、癌胚抗原、甲胎蛋白、肿瘤系列、肺部肿瘤、男性肿瘤、女性肿瘤、消化道肿瘤、糖类抗原 CA125/CA153/CA199、贫血三项维生素 D 定量、前列腺特异性抗原	12: 00 之前标本下午 4 点报告, 12: 00 之后标本下个工作日 下午 4 点报告
EB 病毒抗体 4 项、抗环瓜氨酸肽抗体 CCP、抗心磷脂抗体	11: 00 之前标本下午 4 点报告, 11: 00 之后标本下个工作日 下午 4 点报告
肥达氏外斐式反应	下个工作日 下午 4 点报告 (周一至周五采血)
细胞免疫功能 T、B、NK 细胞亚群	11: 30 前采血标本, 周一、三、五下午 4 点报告
人类白细胞抗原 B27 (HLA-B27)	周一、三下午五点前标本, 周二、四下午 4 点标本

## 门诊检验项目及报告时间（表二）

检验项目名称	取报告时间
丙肝 PCR	周二、周五 9:00 前标本,周二、周五下午 3 点报告
抗核抗体 ANA、自身抗体系列、自身免疫肝病系列	周一、周四 8:00 前标本,周一、周四 3 点下午报告
微量元素	周一、三、五 12:00 前标本,周二、四、六报告
HPV 分型	周一、周四下午 2 点前标本,周三、周六 10:00 报告
结核 Y 干扰素释放试验（结核感染 T 细胞）	周一、周四 12:00 前标本,周二、周五下午 3 点半报告
GM 试验	周二、周五 8:00 前标本,周二、周五下午 3 点半报告
肝纤维化系列	周五 8:00 前标本,周五下午 3 点报告
一般细菌涂片、特殊细菌涂片、真菌涂片	当日下午 3 点半报告
一般细菌培养及药敏、支原体培养药敏	3 天报告
血培养等无菌体液细菌培养	5-7 天报告
唐氏筛查（患者信息完整、孕周 14-20W+6、双顶径≤49mm、签字确认）	免疫室电话通知
糖尿病自身抗体、血管炎抗体、抗精子抗体、抗子宫内膜抗体、	免疫室电话通知
HBV 基因分型、HCV 基因分型	基因室电话通知
醛固酮 ALD、生长激素 GH	醛固酮注明体位、生化室电话通知
促肾上腺皮质激素 ACTH	标本冰浴,生化室电话通知
遗传代谢病检测（监护人签字确认）、高血压四项、血尿酸浓度、尿 17-羟、尿 17-酮类固醇、尿香草扁桃酸 VMA	生化室电话通知

急诊检验项目名称	报告时间	联系电话
血细胞分析+五分类、尿常规、粪便常规、隐血试验、粪便轮状病毒检测、尿 HCG、脑脊液常规、胸腹水常规	30 分钟	32087775 18191061289
血细胞分析+五分类+CRP	1 小时	
凝血六项、凝血两项	2 小时	
肾功、电解质、血糖、心肌酶谱、肝功(急诊), 胆碱酯酶、脑脊液生化、胰腺病酶系列、尿淀粉酶、心肌标志物、血氨(AM), B 型脑钠肽 BNP、传染八项、血 HCG、流行性出血热抗体、降钙素原 PCT、EV71 抗体、甲型流感病毒抗原, COXA16 抗体	2 小时	
血液、脑脊液、胸腹水、关节腔积液等无菌体液的细菌培养	三级报告制度: 生长报阳危急值电话报告、涂片镜检初步报告、最终书面报告	

※门诊二楼大厅设有检验报告机，采血后患者可根据条码所示时间，凭条码或者就诊卡在报告机自主打印检验结果。若遇报告机故障，可凭就诊卡在窗口3检验咨询处进行人工打印检验结果。



## 超声检查注意事项

- 1、行下腹部检查（如子宫、附件、膀胱、前列腺等盆腔脏器）的病人，做好潴尿准备，饮食可照常。
- 2、行腔内检查（如经阴道、经直肠）的病人，无须潴尿，但处女或大量的阴道出血及严重感染的患者，不适宜做经阴道检查，经直肠检查的患者应做好清洁灌肠准备。
- 3、行心血管检查的患者，饮食可照常，婴幼儿患者检查时应保持安静状态，必要时须提前服用镇静剂。
- 4、行介入超声检查及治疗项目（如囊肿硬化治疗、置管引流、穿刺活检等）的患者，应提前做好凝血功能及心电图检查，并预约联系手术时间。
- 5、凡来检查的患者，避免接打手机影响仪器正常工作，应保持室内外安静及卫生，以利检查工作顺利进行。

※超声室联系电话：32087870







## 医学影像科检查注意事项

### X线检查注意事项

1、拍片检查前，请去除检查部位的一切异物，包括金属和非金属的项链、饰物、腰带、膏药、石膏、文胸、非棉质衣物、印有图案的衣物等，其目的是防止异物形成的伪影干扰影像学检查结果。

2、拍片检查前三天内请不要服用密度较高的中药丸、钡餐等。

3、外伤的患者，要先做简单的外科处理，再来本科检查。

4、行动不便的老人和幼儿要有家人陪同，幼儿要争取配合医生做好检查。

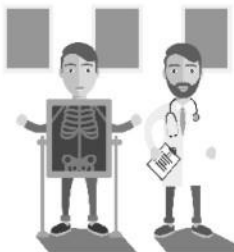
5、消化道钡餐、静脉肾盂造影、子宫输卵管造影及排粪造影等特殊检查，请到普放室登记窗口预约检查时间，做好检查前准备，再进行检查。

6、对非投照部位受检者要配合医生自觉穿戴铅防护用品，如需扶持受检者，检查时帮扶者也应穿戴防护用品。

7、婴幼儿、孕妇（尤其在怀孕三个月内）及有生育需求者请慎重选择X线检查。

8、我科对患者进行检查时，应遵循急、危、重症优先原则进行，其他患者应按照登记顺序依次进行检查。

9、检查时请携带本院及外院病史资料和其它检查资料，尤其是相关检查部位的X线片、CT、MR等影像检查资料，全面的资料有助于您此次检查诊断的准确性。



## ※ X线钡餐检查须知

- 1、钡餐检查(上消、全消)，每天上午检查，请您检查前禁食、禁水8小时以上(食道钡餐除外)，以便准确观察病变。
- 2、检查前一日不要使用收敛药、钙剂、铁剂等。
- 3、作钡剂灌肠检查时，前一日需作肠道准备。
- 4、钡剂调成白色糊状，对人体无害，尽可放心。
- 5、若了解胃内钡剂排空及小肠充盈情况，需要一、二小时后再次复查，直到医生认可为止。
- 6、检查后的一、二次大便呈白色或陶土色是正常现象。

## CT检查注意事项

- 1、检查前须将详细病史及各种检查结果告知医生，以供参考。
- 2、腹部检查前至少禁食4小时，在检查前1周内不能作胃肠道钡餐检查，前2天内不服泻剂，少食水果、蔬菜、豆制品等多渣、易产气的食物。
- 3、检查时去除检查部位衣物包括带有金属物质的内衣和各种物品：如头饰、发夹、耳环、项链、钱币、皮带和钥匙等。
- 4、检查时听从技术人员的指导，保持体位不动，配合检查进行平静呼吸、屏气等。
- 5、如作CT增强扫描或儿童、神志不清者，需有健康人陪同。陪同者应穿戴CT工作人员提供的X线防护服铅防护用品。
- 6、CT增强扫描，需要患者亲属签署使用碘对比剂知情同意书，心脏冠状动脉检查需提前做好控制心率的准备。
- 7、婴幼儿、孕妇（尤其在怀孕三个月内）及有生育需求者请慎重选择CT检查。
- 8、复诊时，请带好原X片、CT片及MRI片等影像资料，以便对照，及时准确地诊断。

## ※CT增强扫描须知：

1、增强扫描是CT检查中的非常重要的一部分，目前CT增强扫描所用的含碘造影剂可以起到显示血管本身结构，观察实质性组织器官，更好地发现病变，了解药物的代谢、排泄功能等作用。

2、CT增强扫描的适应症：

- (1) 平扫未发现病变，但临床怀疑占位性或感染性病变；
- (2) 平扫发现病变，需要进一步做鉴别，诊断或病变分期；
- (3) 观察血管性病变，评价病

变导致的供血及灌注情况。

3、有以下情况的患者，不宜进行此项检查：

(1) 目前患者甲状腺功能亢进；

(2) 曾有对含碘对比剂过敏的病史；

(3) 目前患有重症肌无力；

(4) 妊娠。

4、有以下情况的患者，需慎行此项检查，请与临床医师联系，权衡进行检查的收益和风险，确认患者是否适合或必须进行CT增强检查：

(1) 肾功能不全；

(2) 严重心肺疾病:肺动脉高压、支气管哮喘、心力衰竭等；

(3) 糖尿病肾病；

(4) 癫痫或急性神经系统疾病；

(5) 嗜铬细胞瘤；

(6) 骨髓瘤和副球蛋白血症；

(7) 高胱氨酸尿；

(8) 酒精中毒；



- (9) 一般情况很差, 如恶性肿瘤晚期, 全身衰竭者;
- (10) 自身免疫性疾病;
- (11) 过敏体质。

5、如患者日常服用双胍类药物, 如二甲双胍、苯乙双胍等, 请在检查前48小时停用, 并一直持续到检查后48小时。

6、为了患者的安全考虑, 请患者来院进行CT增强检查时, 务必携家属陪同, 否则将无法进行检查。

7、检查当日早上空腹, 检查后24小时内, 请大量饮水, 加速对比剂排泄。

8、应用碘造影剂时可能会出现副反应, 主要分为特异反应和物理化学反应两种情况, 会发生荨麻疹、呼吸困难, 甚至会循环衰竭而出现生命危险。

9、注射部位因病人血管情况可能会发生造影剂外渗, 导致疱疹、破溃、感染、产生疼痛和肿胀等。

10、请于检查结束半小时后再离院, 以便观察, 如患者离院后出现不适, 请速往就近医院诊。

11、如果您不同意使用造影剂, 请您向登记窗口声明

## MR《核磁共振》检查注意事项

1、磁场对安装下列医疗装置者会产生危害或危险, 除非有可靠证据表明其与磁场相兼容, 否则禁止接近磁体:

- (1) 心脏起搏器者;
- (2) 脑内动脉瘤夹; 主动脉夹; 人工金属心脏瓣膜;
- (3) 各种人工关节及假体; 金属内固定物;
- (4) 冠状动脉及各种血管支架; 胆道支架、食道支架及其它金属内支架;
- (5) 电子耳蜗; 化疗泵、胰岛素泵; 眼球内异物不能除外金属异

物者；

- (6) 活动性假牙，体内残留金属异物；
- (7) 其它因手术等原因植入体内的金属物品；
- (8) 轮椅、平车、金属拐杖、输液装置、呼吸机、吸引器及其他医疗装置；

(9) 其他体内金属异物，需要经过医师确认无危险后方可进行检查。

2、检查前病人必须去除随身携带的铁磁性物质，如钥匙、小刀、手表、手机、磁卡等，这些物质会因强磁场吸引，发生铁磁性抛射效应，甚至会造成人员及设备的损伤。

3、磁共振检查时间较长，有意识不清、昏迷、精神症状等不能有效配合检查的患者除非经相关专业临床医师同意，否则不能进行MR检查。儿童患者不能配合者必须采取镇静措施，具体镇静措施由儿科医师作出。

4、孕妇三个月以上才能进行核磁共振（MRI）检查。

5、妇女宫内节育器（避孕环）对相应MR检查部位产生影响，建议将其取出后再行检查。

6、少数染发、文眉、文身的患者进行MR检查时，相应部位可能产生发热等不适感觉，并可能对MR图象质量产生不良影响。检查时需要尽量去除。



7、MR扫描噪声较大，患者和陪护家属可向工作人员索要耳塞。

8、腹部MR检查前至少禁食、禁水4小时，检查前1周不能做胃肠道钡餐检查。

9、检查时请携带本院及外院病史资料和其它检查资料，尤其是相关检查部位的X线片、CT、MR等影像检查资料，全面的资料有助于您此次MR检查诊断的准确性。



## SPECT/CT(单光子发射计算机断层扫描)检查 注意事项

SPECT是一项特殊的检查，所有的检查项目均需经静脉注射药物（少数采用口服或其他用药方法），检查项目不同，所用药物不同，其注意事项以及检查所需等待的时间也不同，因此，请各自根据自己的检查项目按照我们工作人员的要求作好相应的准备。

1、由于各种核医学显像剂均属于特殊药品，使用前必须登记预约。

2、所有显像剂只能在规定时间内应用，超时后将无效。所以，已经预约好的受检者必须按照预约单要求的时间来我科进行检查，若不能按时检查，请提前通知。否则，该检查用显像剂费用必须由受检者自理。

3、请受检者自觉遵守秩序，在注射药物前，我们工作人员会按检查次序报名，请报到姓名者到指定的注射窗口打针，注射结束后在候诊室等待检查，请尽量不要到处走动，请勿大声喧哗。

4、孕妇、婴幼儿避免在候诊厅陪同检查。

5、全身骨骼显像：须在注射药物2.5h~3h后才能开始依次检查，可正常进餐，注射后多喝水，检查前在我科患者专用厕所排空小便，小便不要沾染衣物和体部，检查前去除身上佩带的金属物件（皮带、手表、钥匙、项链等），以提高图像质量。

6、甲状腺显像：注射药物后等待30min左右检查，检查前去除颈部佩带的物件（如项链、玉佩等）。

7、心肌灌注显像：须在注射药物等待1h后才能开始依次检查；检查前请自备牛奶一袋。

8、双肾GFR测定：早餐后饮水500ml，检查前排空小便，须在检查床边注射药物。

9、动态显像：所有行动态显像者均须在检查床边注射药物。

10、检查过程中需要各位的密切配合，体位不要自行移动，以保

证图像的质量。

11、患者检查结束后1天时间内，尽量避免与孕妇、婴幼儿接触，减少对孕妇、婴幼儿的辐射。

※ SPECT/CT联系电话：33329528

※ 放射科联系电话：32087569

※ 磁共振联系电话：33320943 32087620

※ CT室联系电话：33344271 33327027

上述注意事项是医学影像科的主要内容，但不能涵盖所有检查尚有许多细节，我们工作人员会嘱咐受检者和家属，请受检者及家属谅解并给予积极配合。我们的宗旨是为广大来我院就诊者提供最优质的服务，谢谢合作！





## 各住院部楼层布局

### 住院部南楼

#### A区

- 1F 血液净化科、药房
- 2F 妇科
- 3F 肾病一科
- 4F 脑病一科
- 5F 儿一科
- 6F 呼吸一科
- 7F 脑病四科
- 8F 心血管二科
- 9F 消化一科
- 10F 心血管一科
- 11F 肛肠二科
- 12F 耳鼻喉科
- 13F 肛肠一科
- 14F 普外一科
- 15F 肿瘤外科
- 16F 脑外科

## 住院部南楼

### B区

- 1F 医保、住院处
- 2F 不孕不育科
- 3F 肾病二科
- 4F 脑病二科
- 5F 儿二科
- 6F 呼吸二科
- 7F 脑病三科
- 8F 风湿肾病科
- 9F 消化二科
- 10F 心血管三科
- 11F 眼科
- 12F 胸心外科
- 13F 普外二科
- 14F 泌尿外科
- 15F 肝胆外科
- 16F 重症医学科
- 17F 第一手术室
- 18F 第二手术室

## 住院部南楼

### C区

- 1F 电梯值班室、消防控制室
- 2F 妇科教研室、教室
- 3F 儿科、眼科、耳鼻喉科教研室、教室
- 4F 脑病科西医综合康复治疗
- 5F 教学科
- 6F 教学实训室
- 7F 肿瘤科教研室
- 8F 教室
- 9F 教室
- 10F 中医内科、西医内科教研室
- 11F
- 12F
- 13F
- 14F
- 15F 中医外科、西医外科教研室
- 16F
- 17F
- 18F





## 住院部北楼

- 1F 输血科
- 2F 产房
- 3F 产科
- 4F 产科
- 5F 新生儿科
- 6F 病理室、检验科
- 7F 肿瘤一科
- 8F 肿瘤二科
- 9F 肿瘤三科
- 10F 肿瘤四科
- 11F 内分泌一科
- 12F 内分泌二科
- 13F 针灸推拿科
- 14F 皮肤科
- 15F 康复医学科

## 住院部骨科楼

- 1F 骨病科
- 2F 骨创伤一科
- 3F 脊柱骨科
- 4F 关节骨科
- 5F 骨创伤二科
- 6F 手术室

## 住院部东楼

- 1F 肝病一科
- 2F 肝病一科
- 3F 肝病二科
- 4F 肝病二科



医院鸟瞰图

亲爱的朋友:

愿您少一点模糊，多一份从容。

愿您少一点埋怨，多一份理解。

愿您少一点困难，多一份帮助。

感谢您对我院的认可与理解，祝您就医旅程一帆风顺！



**急救电话：**029-33339999

**医院地址：**陕西省咸阳市秦都区渭阳西路副2号

◆公交出行

11路、16路、18路、20路、56路、36路陕中附院站

◆地铁出行

地铁线路: 1号线

后卫寨站A出口乘56路——陕中附院站

◆飞机出行

大巴线路:机场—陕中附院站下车即可

◆高铁出行

无直达公交，乘坐的士